

EXPOSICION

GRANDES MUJERES  
EN LA PLASTIHISTORIA



Fundación **Educa**

Desde el fósil de Lucy de 3,2 a 3,5 millones de años de antigüedad, descubierto hace más de cuarenta años en Etiopía, a la primogénita de los Reyes de España, Leonor de Borbón, pasando por Cleopatra, Juana de Arco, Isabel la Católica, Santa Teresa de Jesús, Agustina de Aragón o Teresa de Calcuta, entre otras. La exposición 'Grandes mujeres en la Plastihistoria', hace un homenaje a 20 grandes mujeres desde la Prehistoria hasta el siglo XXI.

La poetisa griega Safo de Mitilene, catalogada por Platón como la 'décima musa', la emperatriz china Wu Zetian, la única que reinó como soberana, son otros dos de los grandes nombres de esta muestra única en el mundo, elaborada artesanalmente con plastilina escolar.

Tras el éxito de la 'Plastihistoria de la Humanidad', "Plastihistoria de la Ciencia" y "Plastihistoria de la Música", Fundación Educa presenta la muestra "Grandes Mujeres en la Plastihistoria", un recorrido por la Historia de la Humanidad, a través de 20 personajes femeninos, donde no podían faltar nombres como el de la primera matemática, Hipatia de Alejandría, la profetisa, médica, compositora y escritora alemana Santa Hildegarda de Bingen, considerada una de las mujeres más influyentes de la Baja Edad Media, o la italiana Sofonisba Anguissola, establecida en España en la corte de Felipe II, y considerada como la primera mujer pintora de éxito del Renacimiento.

La lista de las grandes mujeres de esta exposición se completa con Bárbara Strozzi, Luisa la Roldana, Florence Nightingale, "las computadoras de Harvard", Frida Khalo, Nadia Comaneci y Montserrat Caballé. Poetisas, políticas, heroínas, músicas, astrónomas, deportistas, mujeres de Ciencias... Un homenaje a esas grandes mujeres de la Historia

Fundación EDUCA, desde su creación, ha apostado por la educación y la formación, habiendo optado por exposiciones educativas elaboradas en plastilina para ello. "PlastiHistoria de la Ciencia", "PlastiHistoria de la Humanidad" y "PlastiHistoria de la Música" son tres proyectos que llevan ya recorridas muchas capitales españolas con gran éxito de público.



## GRANDES MUJERES EN LA PLASTIHISTORIA

# LUCY



### Fósil de Lucy (3,2 a 3,5 MA)

Hacia finales de 1974, Donald Johanson descubrió restos de un esqueleto de homínido en la región de Afar, Etiopía. Era el homínido más antiguo encontrado y también el más completo. La llamaron Lucy por una canción de The Beatles.

Pertenece a la especie *Australopithecus afarensis* y se trata del 40% del esqueleto de una hembra de 3,2 a 3,5 millones de años de antigüedad, de alrededor de 1,10 m de altura y de aproximadamente 29 kg de peso.

Aunque su cráneo es pequeño y la mandíbula robusta como de un chimpancé, por la forma y posición de su pelvis, se dedujo que Lucy caminaba erguida aunque la robustez y proporción de sus brazos indica que también pasaba tiempo moviéndose por las ramas de los árboles.

Esta capacidad bípeda es una característica exclusivamente humana, por esto es considerada como eslabón intermedio entre los simios y los humanos.

## GRANDES MUJERES EN LA PLASTIHISTORIA

# SAFO DE LESBOS



### Safo de Lesbos (S. VII-VI a.C)

También conocida como Safo de Mitilene procedía de una familia noble y adinerada de la Antigua Grecia. Le gustaba mucho la música y la literatura y fundó una escuela de poesía llamada la Casa de las Servidoras de las Musas donde compartían sus poemas y confeccionaban colgantes de flores.

Safo decía mantener conversaciones con Afrodita, diosa griega del amor. A ella le escribía poemas sobre sus sentimientos amorosos llenos de sensibilidad, sensualidad y dulzura creando un estilo propio (estrofa sáfica). En muchos de ellos habla del amor entre mujeres.

La décima musa, como la llamó Platón, ha sido la poetisa más traducida de la antigüedad clásica. Aunque sólo han llegado hasta nosotros fragmentos de su obra, parece que el Himno en honor a Afrodita sí está completo.

GRANDES MUJERES  
EN LA PLASTIHISTORIA

# CLEOPATRA



## Cleopatra VII (69-30 a. C)

La última reina de Egipto procedía de una familia griega, fue educada en Alejandría y dominaba al menos nueve idiomas. Se impuso a su hermano Ptolomeo XIII en el trono de Egipto gracias a la ayuda de Julio César que quedó prendado de ella al descubrir que había logrado introducirse en sus aposentos envuelta en una alfombra.

Sabía cómo sorprender y engatusar con lujos y fastuosidad a las personalidades importantes que la visitaban, Así, recibió al emperador romano Marco Antonio en una barcaza de oro y rodeada de piedras preciosas. Su amor por la historia, el idioma y la cultura de su país le granjearon el afecto de su pueblo.

Su inteligencia, valentía e ingenio le sirvieron para mantener la independencia de su país amenazado por el poderoso imperio romano. Dotó a Egipto de enorme prosperidad durante varias décadas hasta que se murió, lo que supuso el fin de su imperio.

## GRANDES MUJERES EN LA PLASTIHISTORIA

# HIPATIA DE ALEJANDRÍA



### Hipatia de Alejandría (circa 370-circa 415)

Hija del astrónomo Teón, Hipatia era una filósofa natural de Egipto que destacó en los campos de las matemáticas y la astronomía.

En Alejandría, Hipatia enseñaba filosofía con las obras de dos grandes pensadores griegos, Platón y Aristóteles, siendo una de las principales representantes de la Escuela neoplatónica de Alejandría. Hacía dudar a sus alumnos sobre sus creencias intentando resolver los misterios del universo y los animaba a discutir sobre cuestiones políticas, sociales, económicas, etc... Defendía la libertad de pensamiento.

Hipatia es considerada la primera mujer matemática. Escribió sobre geometría, álgebra y astronomía. Mejoró el astrolabio, instrumento para determinar la posición de las estrellas, e inventó un densímetro. Estudió las Cónicas de Apolonio y su relación con las órbitas de los planetas.

Murió asesinada aunque se desconocen con certeza las razones y sus autores.

GRANDES MUJERES  
EN LA PLASTIHISTORIA

# WU ZETIAN



## Wu Zetian (625-705)

Fue la única emperatriz de China en una sociedad patriarcal en la que el confucianismo limitaba las libertades de las mujeres y su participación en la vida pública.

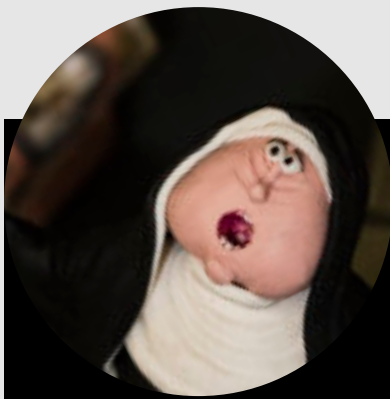
Nació en el seno de una familia acomodada y tuvo acceso a la educación, algo poco común en las jóvenes de la época. Así, estudió música, literatura, artes y política.

Fue elegida como concubina del emperador Taizong y, a su muerte, de su hijo y sucesor Gaozong. Wu fue adquiriendo poder poco a poco y empezó a influir cada vez más en las cuestiones de gobierno ante un emperador inexperto y enfermizo. Tras la muerte del emperador consiguió proclamarse emperatriz de una nueva dinastía, Zhou.

A pesar de sus detractores, durante su reinado contribuyó al desarrollo de la agricultura y expandir el territorio, mejorar la educación, las infraestructuras y el ejército, demostrando ser una hábil gobernante. Para legitimar su poder declaró el budismo como religión oficial.

GRANDES MUJERES  
EN LA PLASTIHISTORIA

# HILDEGARDA DE BINGEN



## Santa Hildegarda de Bingen (1098-1179)

También conocida como la sibila del Rin o profetisa teutónica, fue una abadesa, mística, médica, compositora y escritora alemana. Figura ejemplar del ideal benedictino y comprometida en la reforma de la Iglesia.

Desde muy joven empezó a experimentar visiones que comenzó a plasmar por escrito gracias al ilustre monje cisterciense Bernardo de Claraval que la animó a hacerlo. Así comienza su extensa obra literaria y epistolar. Su fama se extendió rápidamente por lo que era consultada por importantes personalidades de la época.

Escribió sobre ciencias naturales y medicina basándose en las propiedades de piedras, hierbas, animales y en el funcionamiento del cuerpo humano. Fundó varios conventos y compuso una colección de cantos para las ceremonias litúrgicas.



GRANDES MUJERES  
EN LA PLASTIHISTORIA

# JUANA DE ARCO



## Santa Juana de Arco (1412-1431)

Procedente de una familia campesina acomodada francesa, con sólo 17 años encabezó el ejército real francés en la Guerra de los Cien Años contra las tropas inglesas de Enrique VI en la lucha por el trono francés, consiguiendo así que Carlos VII fuese coronado rey de Francia en Reims. Afirmaba que esta misión le había sido encomendada por Dios así como que desde los 13 años sufría visiones de San Miguel, Santa Catalina de Alejandría y Santa Margarita de Antioquía.

No sin dificultades, debidas a las desconfianzas iniciales del delfín francés, y vestida como un hombre, la también llamada Doncella de Orleans consiguió derrotar a los ingleses y levantar el sitio de Orleans.

Siguió combatiendo pero fue capturada por los borgoñones, aliados de los ingleses, y entregada a éstos para ser juzgada por un tribunal eclesiástico. Los clérigos la acusaron de brujería y la condenaron por herejía a la hoguera. Desde 1920 es la patrona de Francia.

## GRANDES MUJERES EN LA PLASTIHISTORIA

# ISABEL I DE CASTILLA



### Isabel I de Castilla (1451-1504)

También llamada Isabel la Católica, no nació para ser reina ya que no era la heredera directa al trono de Castilla. Se proclamó reina al morir su hermanastro Enrique IV y tras vencer a la supuesta hija de éste, Juana la Beltraneja.

Se casó en secreto con Fernando I de Aragón en 1469 en el Palacio de los Vivero de Valladolid. Con la unión de la corona de Castilla y la de Aragón y tras conquistar el último reino musulmán en la Península, el de Granada, crearon uno de los imperios más importantes del mundo.

Isabel I creyó en Colón y en su idea de alcanzar las Indias por Occidente. Parte de este proyecto fue financiado con sus propias joyas. Esto llevó al descubrimiento de nuevos territorios que se incorporaron a la Corona Hispánica.

Mujer muy religiosa, se opuso a la esclavitud de los indígenas e impulsó las primeras labores misioneras. Durante su reinado se publicó la primera gramática de la lengua española escrita por Antonio de Nebrija.

GRANDES MUJERES  
EN LA PLASTIHISTORIA

# TERESA DE JESÚS



## Santa Teresa de Jesús (1515-1582)

Desde pequeña sintió la vocación religiosa que le llevó a ingresar en el convento de la Encarnación (Ávila) en 1535. Pero no compartía la forma de vivir en el convento con un régimen demasiado relajado. Con grandes dificultades fundó el convento de San José de Ávila que se regiría por un estilo de vida religiosa más sencilla y austera, y basada en la oración, silencio, soledad y ayuno. Instauró la Orden de las Carmelitas Descalzas, que se propagó rápidamente por todo el mundo.

Fundó 17 conventos con ayuda de sus monjas y de San Juan de la Cruz.

Teresa de Ávila escribió múltiples cartas, poesía lírico-religiosa, autobiografías y obras místicas de carácter didáctico. En su obra refleja las numerosas visiones místicas. En 1970 fue nombrada doctora de la Iglesia Universal por el papa Pablo VI siendo la primera mujer en conseguir esta distinción.

En 1569 fundó un convento en Pastrana, por deseo de Ana de Mendoza, princesa de Éboli, en el que ésta quiso profesar pero llevando una vida desapegada de la norma.

GRANDES MUJERES  
EN LA PLASTIHISTORIA

# SOFONISBA ANGUISSOLA



## Sofonisba Anguissola (1535-1625)

Pintora italiana del Renacimiento de origen noble que estudió bellas artes, música y humanidades en Cremona. Conoció a Miguel Ángel en Roma.

La fama de sus retratos individuales y de grupo llegó a oídos de Felipe II, quien la nombró dama de compañía de su esposa Isabel de Valois. Ya en la corte española comenzó a dar clases de pintura a la reina y miembros de la nobleza.

Pintó varios retratos de la reina, uno de ellos por encargo del papa Pío IV y otros que servirían de modelo a Rubens, Sánchez Coello y Pantoja de la Cruz. Además de a sí misma, retrató a la princesa Juana de Austria, el príncipe Carlos, Juan de Austria, Felipe II y Ana de Austria. Una de sus grandes obras es la "Partida de ajedrez", en la que retrató a sus hermanas.

En su extensa obra destaca el tratamiento de la luz, y el colorido vivo de algunas pinceladas que hacen resaltar los rostros, las manos y los detalles sobre la oscuridad del fondo. En los retratos, sus modelos aparecen desarrollando tareas domésticas o con objetos que definen su personalidad.

GRANDES MUJERES  
EN LA PLASTIHISTORIA

BARBARA  
STROZZI



**Barbara Strozzi (1619-1677)**

Fue una compositora veneciana del Barroco que consiguió alcanzar gran renombre en su época a pesar de tratarse de un arte con hegemonía masculina.

Su padre, Giulio Strozzi, se encargó de que Barbara recibiese la mejor formación musical por lo que estudió canto con Cavalli, el mejor compositor de ópera del momento. Giulio creó la Accademia degli Unisoni donde su hija participaba de las tertulias intelectuales e interpretaba piezas musicales.

Sus primeras composiciones están construidas sobre los textos de su padre, pero progresivamente ella empezó a crear los suyos propios, desarrollando un estilo personal.

Su obra rebasó las fronteras de Italia publicando 8 libros de música, la mayoría, cantatas aunque también compuso arias y madrigales, en gran parte pensadas para ser cantadas por ella misma como soprano.

## GRANDES MUJERES EN LA PLASTIHISTORIA

# LUISA LA ROLDANA



### Luisa la Roldana (1652-1706)

Imaginera sevillana del Barroco, hija del escultor Pedro Roldán en cuyo taller trabajó hasta su matrimonio. Sus obras eran de temática religiosa en las que destaca la humanización de las imágenes. Eran de tamaño natural para procesionar, en madera o barro cocido policromado. También realizó imágenes llamadas “de candelero” o para vestir, así como pequeños grupos escultóricos tanto para particulares como para conventos. Asimismo modeló numerosos belenes de terracota precursores del rococó.

Debido a la fama que estaba adquiriendo, fue contratada por el cabildo de la catedral de Cádiz para realizar varias tallas. Entre ellas, el “Ecce Homo” que aparece en la escena.

Más tarde, viajó a Madrid donde trabajó como escultora de cámara de Carlos II y Felipe V.

Cabe destacar su obra “Jesús Nazareno” encargada por Carlos II como regalo al papa Inocencio XI que se encuentra en el convento de las monjas nazarenas de Sisante (Cuenca), al morir éste antes de que le fuera enviado.

GRANDES MUJERES  
EN LA PLASTIHISTORIA

# AGUSTINA DE ARAGÓN



## Agustina de Aragón (1786-1857)

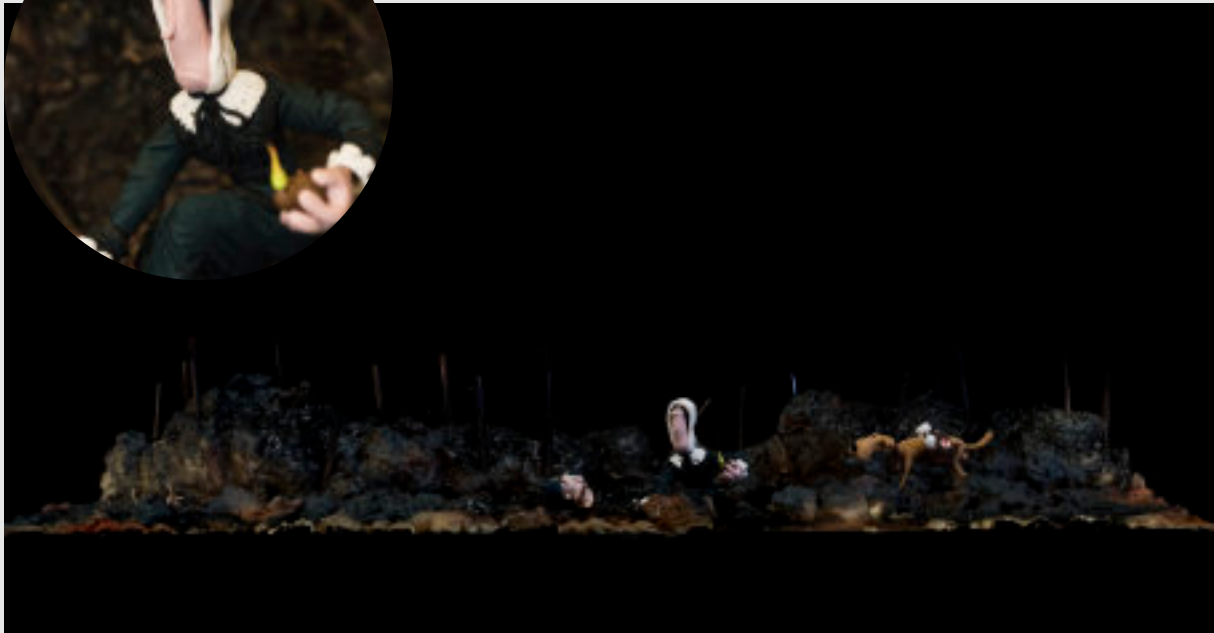
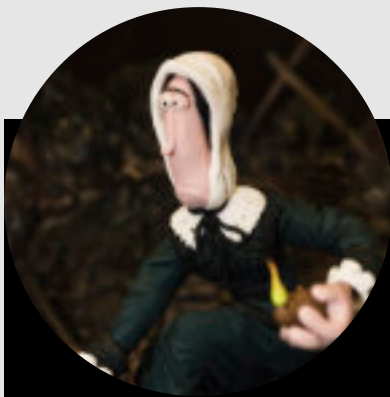
Barcelonesa, descendiente de una familia obrera de Lérida. Famosa por su participación en la Guerra de la Independencia Española (1808-1814) que enfrentó a España, Reino Unido y Portugal contra el Primer Imperio francés.

Durante el asedio de Zaragoza, caídos los defensores de la llamada puerta del Portillo, Agustina tomó la mecha de un artillero herido y consiguió disparar un cañón contra las tropas francesas que, así sorprendidas, decidieron batirse en retirada. A partir de entonces se la consideró como una heroína cuya fama se extendió como la pólvora. Agustina pasó a formar parte del cuerpo de artilleros y fue nombrada posteriormente Sargento y Subteniente.

Finalmente, Zaragoza cayó en manos napoleónicas y fue hecha prisionera. Logró escapar varias veces por lo que no cesó en su empeño de defender su país en múltiples combates, incluidos los asedios a Teruel y Tortosa.

GRANDES MUJERES  
EN LA PLASTIHISTORIA

# FLORENCE NIGHTINGALE



## Florence Nightingale (1820-1910)

Enfermera y escritora británica, estableció las bases de la enfermería moderna y fundó la primera escuela laica para enfermeras. Le fue concedida la Orden del Mérito británica.

Procedente de una familia acomodada recibió una estudiada formación en idiomas y matemáticas. Sin embargo, desde muy joven se empeñó en estudiar Enfermería visitando enfermos y hospitales para ofrecer sus cuidados a escondidas de sus padres que se oponían a ello.

En la Guerra de Crimea fue enviada a Turquía donde fue conocida como la Dama de la Lámpara por hacer sus rondas nocturnas con una de aceite para atender a los soldados británicos. Consiguió establecer unas normas de higiene en los hospitales como base para evitar la propagación de gérmenes. Introdujo innovadoras técnicas organizativas en los hospitales. Todos los enfermeros al graduarse, formulan el "Juramento Nightingale" y en su memoria, el día de su cumpleaños, el 12 de mayo, se celebra el Día Internacional de la Enfermería.



## GRANDES MUJERES EN LA PLASTIHISTORIA

# LAS COMPUTADORAS DE HARVARD



### Las Computadoras de Harvard 1881

Edward Pickering fue el director del Observatorio Astronómico del Harvard College entre 1877 y 1919. Decidió emplear a un grupo de mujeres para estudiar fotografías en vidrio de las estrellas. Sus hallazgos supusieron un importante avance para la Ciencia y la Astronomía.

La primera de ellas fue Williamina Fleming que emigró a EE.UU. desde Escocia para trabajar, primero como criada en la casa de Pickering, y después en el observatorio que éste dirigía. Williamina descubrió la nebulosa Cabeza de Caballo, desarrolló un sistema para clasificar estrellas basándose en observaciones del hidrógeno en su espectro, y dirigió grupos de mujeres computadoras.

Henrietta Leavitt creó un método para medir distancias en el espacio y catalogar el brillo de las estrellas. Annie Jump Cannon creó el Sistema de Clasificación de Harvard para clasificar estrellas, base del actual. Antonia Maury descubrió la segunda estrella binaria conocida Beta Aurigae hasta ese momento y determinó el periodo de la estrella Mizar.

A este grupo se le conoce como las Computadoras de Harvard.

## GRANDES MUJERES EN LA PLASTIHISTORIA

# TERESA DE CALCUTA



### Teresa de Calcuta (1910-1997)

Nacida como Agnes Bojaxhiu en Skopje (Macedonia) decidió hacerse misionera a los 18 años. Viajó a Irlanda para ingresar en las monjas de Loreto con el nombre de Teresa. Desde allí, viajó a India donde empezó una nueva vida: ayudar a los más pobres.

Desarrolló su labor en Calcuta, donde la indigencia y la miseria alcanzaban cotas muy elevadas. Debido a su simpatía y cariño, los niños la llamaban "Ma", abreviatura de "madre".

En 1963 fundó una nueva orden religiosa junto con un sacerdote jesuita australiano: los Misioneros de la Caridad. Estudió enfermería y abrió varios centros de acogida para niños así como más de quinientas misiones.

Su ferviente lucha por la paz del mundo le valió el Premio Nobel de la Paz en 1979. Fue canonizada en 2016.

GRANDES MUJERES  
EN LA PLASTIHISTORIA

FRIDA  
KHALO



**Frida Kahlo (1907-1954)**

Pintora mexicana símbolo de las mujeres que sufren e icono de su nación. Se casó con el también pintor Diego Rivera.

Con seis años, Frida contrajo la poliomielitis que la dejó coja para siempre. Quería estudiar Medicina y logró entrar en la Escuela Nacional Preparatoria pero con 18 años sufrió un grave accidente de autobús que la llevó a estar postrada en cama mucho tiempo con un corsé de escayola. Para superar el tedio comenzó a pintar mariposas en su corsé y posteriormente, autorretratos gracias a un espejo que había en su habitación. Tras el accidente tuvo que someterse a numerosas intervenciones quirúrgicas.

En sus cuadros, de gran colorido, originalidad y personalidad, combinaba elementos que se podrían considerar surrealistas con rasgos propios del folclore mexicano. En ellos reflejaba con fuerza sus emociones: el amor pasional, la tristeza, el dolor de su cuerpo y su implicación política, influyendo en generaciones posteriores de artistas.

GRANDES MUJERES  
EN LA PLASTIHISTORIA

# MONTSERRAT CABALLÉ



## Montserrat Caballé (1933-2018)

Cantante lírica española considerada una de las más grandes sopranos del siglo XX. Obtuvo grandes éxitos en las principales plazas internacionales de la ópera.

Procedente de una familia humilde, pronto destacó por su técnica vocal y capacidad respiratoria interpretando papeles en óperas como *La Bohème*, *Tosca*, *Aida* y *Norma*, entre otras.

En 1987 grabó el videoclip "Barcelona" junto al vocalista de Queen, Freddie Mercury, con quien forjó una gran amistad. Este tema fue elegido por el Comité Olímpico Español como himno oficial de los Juegos Olímpicos de Barcelona 1992, aunque no pudieron interpretarlo en la ceremonia de inauguración por el fallecimiento de Mercury meses antes.

Recibió multitud de premios y galardones nacionales e internacionales, entre los que se pueden destacar: la Orden de Isabel la Católica, el Príncipe de Asturias de las Artes y el Grammy a la mejor interpretación vocal solista de música clásica, etc.

GRANDES MUJERES  
EN LA PLASTIHISTORIA

# VALENTINA TERESHKOVA



## Valentina Tereshkova (1937-x)

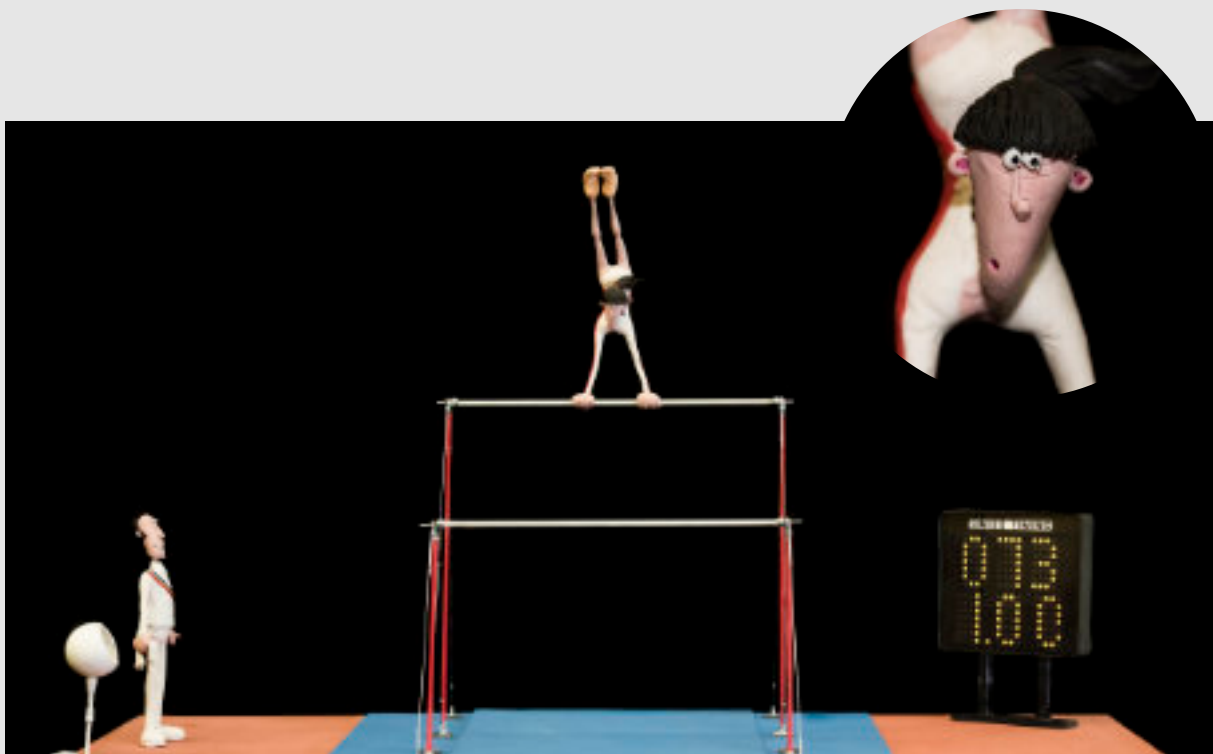
De familia humilde, empezó a ir a la escuela a los 8 años, abandonándola a los 16 para trabajar con su madre en una fábrica textil. Desde muy joven sentía gran interés por el paracaidismo, realizando su primer salto con 22 años.

Astronauta, ingeniera y política rusa, fue la primera mujer en viajar al espacio exterior y hacerlo en solitario. Fue el 16 de junio de 1963. Tras dar 48 vueltas a la Tierra en 71 horas, la nave Vostok-6 entraba en la órbita terrestre aterrizando en una aldea kazaja, Karaganda. Chaika, gaviota en ruso, fue su apodo para la misión.

Ya antes, Yuri Gagarin se había convertido en la primera persona en salir al espacio exterior en otro vuelo del programa Vostok. La experiencia de Tereshkova no estuvo exenta de problemas, ya que, además de sufrir náuseas y jaquecas durante el vuelo, tuvo que variar la trayectoria de la nave debido a un error en la programación y conseguir que no se alejara de la Tierra. Obtuvo múltiples condecoraciones y reconocimientos.

GRANDES MUJERES  
EN LA PLASTIHISTORIA

# NADIA COMANECCI



## Nadia Comaneci (1961-x)

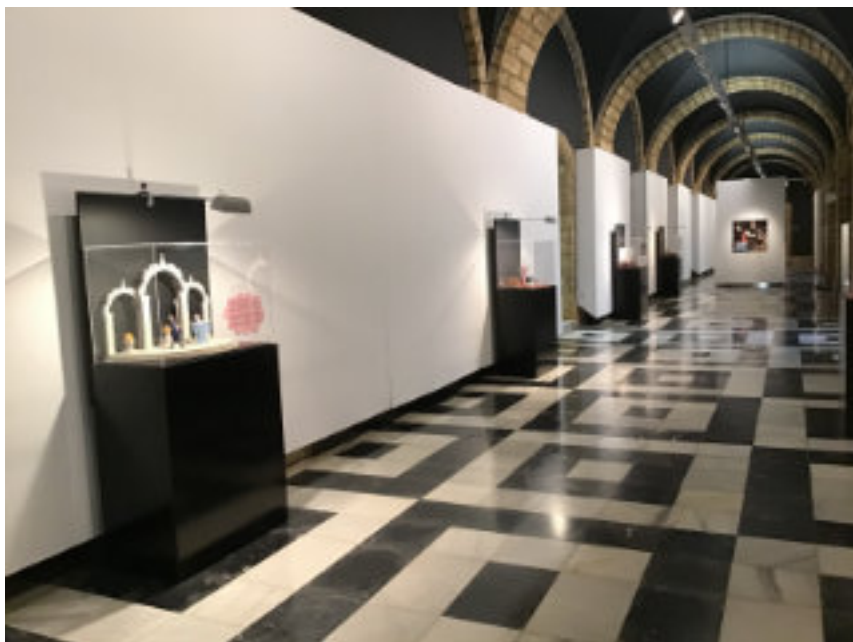
Nacida en Rumanía, es considerada una de las más grandes gimnastas de todos los tiempos y elegida mejor atleta del siglo XX.

Consiguió 9 medallas olímpicas de las cuales 5 fueron de oro. Fue la primera gimnasta que obtuvo una calificación de 10 puntos (perfecta) en una competición olímpica de gimnasia artística (Montreal 1976): tras el ejercicio de barras asimétricas, los marcadores mostraron un 1.00 ya que no podían mostrar un 10.00. Tuvo que ser anunciado por megafonía. En esas olimpiadas consiguió 6 dieces más.

Ostenta el título de tricampeona del concurso completo individual del Campeonato Europeo, además de ser bicampeona olímpica de barra de equilibrio. Fue condecorada 2 veces con la Orden Olímpica y ostenta el título del récord mundial en su deporte.

Actualmente vive en EE.UU. y sigue vinculada al mundo del deporte. También colabora con instituciones en diversas obras de caridad en todo el mundo.

# DOSSIER DE PRENSA



EXPOSICIÓN

# La vida de grandes mujeres contada en plastilina

- La Diputación acoge al estreno de la muestra 'Grandes mujeres de la plastilina', a modo de homenaje a varias féminas
- Placido verso hasta el 6 de septiembre



Escultura en plastilina de Agustina de Aragón.

Walter Lutz  
© 2014-2015 - WALTER LUTZ

Las grandes historias se juegan también a sus vez, de julio y 1974, en imágenes, pintura... pero también en **plastilina**. Esto es lo que hace con la vida de **importantísimas mujeres** de todos los siglos la muestra 'Grandes mujeres de la plastilina', que acaba de inaugurarse en su cuarta edición en la Fundación Educa de la Diputación de Cádiz, a modo de homenaje a 20 pioneras desde la época de la Prehistoria hasta este siglo XXI.

Desde el **Neolítico** (de 3,2 a 3,4 millones de años de antigüedad) que fue descubierta en Egipto, pasando por la reina **Cleopatra**, **María Teresa de Austria**, **Sofía de Prusia**, **Isabel la Católica**, **Leona de Aragón**, **Agustina de Aragón**, entre otras muchas ilustradas.

Todas ellas han sido esculpidas en plastilina por el **equipo artístico de Educa**, y perfectamente contextualizadas entre múltiples detalles de gran rigurosidad histórica que rápidamente atraen la mirada de espectadores de todas las edades, niños, niñas y mayores.

En la inauguración estuvo el secretario de la entidad, **Jorge Peláez**, que estudió a la cita inaugurada que presidió el diputado de Cultura y vicepresidente de la Fundación Provincial de Cultura, **Antonio González**, que precisamente inauguró esta exposición inédita con su primer discurso al frente de su cargo.

En ella se hacía eco el sello de la importancia creativa de la exposición, sino de la dedicación en exclusiva a **"la primera mujer"**, sino la importancia que muchas han tenido a lo largo de los siglos.

Más allá de eso, tal y como dijo la diputada de Igualdad, **Carmen Collado**, se le da cuenta de las dificultades que tuvieron que superar en unos momentos dando la oportunidad para ellas apenas coladas. **"¿Cuántas otras podrían estar aquí?"**, se cuestiona.

¿A qué se refieren?



La reina de Saba en plastilina.

Y aunque no están todas las que van, sí son todas las que están, aseguró Jorge Peláez, quien señaló la dificultad de realizar en guión, esta selección de "mujeres pioneras en todo lo que hacen, que es el rasgo común en la exposición", y que es lo cuarto que expone con el fin de seguir enseñando y que los visitantes sigan aprendiendo.

La primera de las vitrinas se centra precisamente en Lutz, cuyo representación no ha sido nada fácil, comentó Peláez, dada la época de la que se trata y la ausencia de documentación gráfica de aquel homínido hembra, cuya esqueleto fue localizado en 1974, y se representa en un boteque.

Una de las más icónicas es la imagen de la última reina de Egipto, **Cleopatra**, que llegó a dominar nueve idiomas, se ligó a su hermano y mató a la independencia de su país gracias a su valiente e ingenio, tal y como narra la muestra, desde apenas pensó en una estancia lúgubre.

No tanto como la que rodea a **Teresa de Calcuta** en su constante lucha por las desdichas humanas, y la de la mística **Teresa de Jesús**, a la que se suma en esta exhibición la vida de otra religiosa, la académica y líder monacal **Hildegarda de Bingen**, como una de las mujeres más polifacéticas e influyentes de la baja Edad Media. En el campo de las ciencias figura **Hipatia de Alejandría**, una filósofa de Egipto (370 a 415) que se convirtió en la primera astronómica y se representó rodeada de los símbolos de aquella época; mientras que en el de la música lo hace por ejemplo la compositora renacentista **Barbara Strozz**, y en el de la pintura **Sofía de Prusia**, considerada la primera mujer pintora de todo el Renacimiento.

También nos podemos adentrar en las vidas en distintos de la española reina **Wu Zetian**, de la poeta griega **Sappho de Lesbos**, y, en el ámbito de la historia de España, también se está en plastilina las hazañas de **Juana de Arco**, **Isabel de Castilla** y de **Agustina de Aragón**.

La muestra **Grandes mujeres de la plastilina** se suma a la que en 2016 bajo la Paralela Educa a esta misma exposición, **Historia de la Humanidad**, que también ha realizado con gran éxito la de Historia de la ciencia e Historia de la música.

## LA VOZ DE CÁDIZ

Edición: 11:00h | 11:30h | 12:00h | 12:30h | 13:00h | 13:30h | 14:00h | 14:30h | 15:00h | 15:30h | 16:00h | 16:30h | 17:00h | 17:30h | 18:00h | 18:30h | 19:00h | 19:30h | 20:00h | 20:30h | 21:00h | 21:30h | 22:00h | 22:30h | 23:00h | 23:30h | 24:00h

LA VOZ DE CÁDIZ | 11:00h | 11:30h | 12:00h | 12:30h | 13:00h | 13:30h | 14:00h | 14:30h | 15:00h | 15:30h | 16:00h | 16:30h | 17:00h | 17:30h | 18:00h | 18:30h | 19:00h | 19:30h | 20:00h | 20:30h | 21:00h | 21:30h | 22:00h | 22:30h | 23:00h | 23:30h | 24:00h



Cleopatra, reina de Egipto en la exposición de Diputación de Cádiz. © Walter Lutz

### Cleopatra se queda... de plastilina

• 'Grandes mujeres de la plastilina' es la segunda exposición que se podrá disfrutar este verano en Diputación de Cádiz

L.V.

Info: [www.dipucadiz.es](http://www.dipucadiz.es)

A lo largo de los siglos, la humanidad ha visto a mujeres muy inteligentes, poderosas e inspiradoras que han sido pioneras tanto en las artes, como en la ciencia, la política o el deporte: letradas, científicas, humanistas, políticas e incluso. No obstante, muchas de ellas han sido olvidadas e ignoradas por la Historia. Han permanecido invisibles durante siglos, a pesar de que han tenido un papel preponderante en todas las épocas y civilizaciones.

Con el objetivo de estar visitadas, desde el jueves 14 de julio, y hasta el día 6 de septiembre, se podrá visitar en el Centro de Exposiciones de la Diputación Provincial de Cádiz la muestra 'Grandes mujeres de la Plastilina', que llega de la mano de la Fundación Educa.

El diputado y vicepresidente de la Fundación Provincial de Cultura Antonio González Melado ha sido el encargado de inaugurar en un acto en el que ha estado acompañado por los diputados Carmen Collado, Jaime Arriero y Manuel Ángel Ocasión y por el secretario de la Fundación Educa, Jorge Peláez.

#### Plastilina de la Humanidad

González Melado ha explicado que esta exposición es fruto de la estrecha colaboración que la Diputación de Cádiz mantiene con la Fundación Educa desde hace tres años, cuando se trajo hasta la provincia la muestra 'Plastilina de la Humanidad', visitada por más de 9.000 personas.

El diputado de Cultura ha destacado el carácter «revolucionario» de esta muestra que «apuesta por dar visibilidad a mujeres que en su momento no tuvieron la oportunidad de ser reconocidas».

Por su parte, la diputada responsable del Área de Igualdad, Carmen Collado, ha intervenido en el acto teniendo en primer lugar un discurso para **Rebeca**, la prima de San Fernando recientemente asesinada en un nuevo caso de violencia de género.

Por su parte, Jorge Peláez ha destacado que el propósito que se plantea es único y no ha sido precedido anteriormente. Por tanto, se trata del estreno absoluto de la exposición. Con ella, ha manifestado, «queremos que todo el mundo aprenda». Para conseguirlo se ha realizado un arduo trabajo de investigación antes de elaborar cada uno de los escenarios que componen la muestra. «Cada detalle tiene su por qué», ha dicho. Así, a través de datos y estadísticas que acompañan a cada ilustración, pequeñas y mayores podrán compartir una experiencia única, artística y formativa.

#### Hipatia de Alejandría, Juana de Arco, Isabel la Católica...

En cuanto al contenido de la exposición, partiendo de una región de África hace 3,2 millones de años, y llegando al siglo XXI, 'Grandes mujeres de la Plastilina' hace un recorrido por algunas figuras femeninas más destacadas de su época. Para ello, se ha hecho una selección procurando abarcar las bellas artes (griegas, egipcias, renaiss, barroco), las ciencias, la política e incluso las leyendas e historias de ficción. Esta reciente exposición abarca todas las épocas de la historia y los 5 continentes, haciendo un guiño al futuro.

Compositoras, científicas, cantantes, científicas, reinas, escritoras, humanistas, reinas, pioneras, deportistas e ilustradas. Todas ellas, mujeres famosas, son recordadas por ser las que rompieron las reglas y marcaron un hito en su época que hoy debe ser recordado.

Si bien algunas de ellas no son conocidas por el gran público, su papel debe ser reivindicado para mantener un hilo en su época, que aún hoy debe ser recordado y puesto en valor. Todas ellas tienen, sin duda, algo en común: «queríamos el mundo para mujeres».

La exposición se compone de 20 vitrinas elaboradas de forma artesanal y situadas en plastilina común. Las protagonistas de los vitrines son el Neolítico de Lutz, Sappho de Lesbos, Cleopatra IV, Hipatia de Alejandría, Wu Zetian, Hildegarda de Bingen, Juana de Arco, Isabel I de Castilla 'la Católica', Santa Teresa de Jesús, Sofía de Prusia, Barbara Strozz, Leona de Aragón, Agustina de Aragón, Juana de Aragón, Penelope Nightingale, las compositoras de Harvard, Teresa de Calcuta, Frida Kahlo, Nadia Comaneci, Monseñat Cabale y Leonor de Borbón.

El horario en el que se puede visitar esta exposición es de lunes a viernes entre las 11:30 y las 14:00 horas y 16:00 a 21:00 horas. Además, gracias a la colaboración del Área de Igualdad se está proyectando, se van a realizar una serie de talleres guiados para grupos los jueves por la tarde y los viernes por la mañana. Para participar en los talleres hay que inscribirse previamente en el teléfono 956 245.013.



## FICHA TÉCNICA

20 escenas elaboradas en plastilina común y complementada con otros materiales: papel, madera, cartón pluma y abalorios.

20 vitrinas de 80 x 40 cm. Altura 55 cms. Montadas sobre peanas de madera negra de 90 x 50 x 100 cms.

Cartelas de 30 x 20 cms impresas a color en pvc.

Tiempo aproximado de montaje: 16 horas

Condiciones expositivas especiales:

Preservar de fuentes de calor directa (sol, salidas de aire caliente) y de altas temperaturas

Fundación Educa

C/ Sierra de Béjar 32

47008 Valladolid

983 212 930 / 626 110 603

[exposiciones@fundacioneduca.es](mailto:exposiciones@fundacioneduca.es)

[info@fundacioneduca.es](mailto:info@fundacioneduca.es)

[www.fundacioneduca.es](http://www.fundacioneduca.es)